

Projektová dokumentace pro realizaci
v rámci žádosti o dotaci z Operačního programu životní prostředí
oblast podpory 6.3 – Obnova krajinných struktur
v roce 2012

Obnova ovocných alejí v okolí obce Vrskmaň



Příroda, s.r.o. ,F. X. Procházky 32, 250 01 Brandýs n/Labem – Stará Boleslav
v roce 2012

Obsah

Identifikační údaje.....	3
Základní informace o obci.....	3
Lokalizace.....	3
Přírodní podmínky	4
Historie	5
Současný stav	6
Ovocné aleje.....	6
Aleje.....	6
Hrušeň Koporečka	7
Inventarizace	7
Návrh pěstebního opatření	10
Návrh výsadeb	10
Rostlinný materiál.....	10
Technologie výsadby.....	10
Spon	11
Následná péče	11
Roční harmonogram prací:	11
Příslušné oborové normy.....	11
Význam opatření pro krajinu.....	12
POLOŽKOVÝ ROZPOČET	Chyba! Zázložka není definována.
SLEPÝ ROZPOČET	13
VÝKAZ VÝMĚR	14
Výpis dotčených parcel	15
Fotodokumentace	16

Identifikační údaje

Název studie: Obnova ovocných alejí v okolí obce Vrskmaň

Objednatel: obec Vrskmaň
Vrskmaň čp. 46
431 15 Vrskmaň

Zhotovitel: Příroda, s.r.o.
F. X. Procházky 32
250 01 Brandýs n/Labem – Stará Boleslav

Odpovědný projektant: Ing. Ilona Vybíralová

Řešitel: Ing. Ilona Vybíralová

Účel: Účelem projektu je dosáhnout obnovy alejí hrušní Koporečky v okolí obce Vrskmaň. Odrůda hrušně Koporečka bývala typickou odrůdou Mostecké oblasti. Stromy hrušní lemovaly cesty a pěšiny v širokém okolí. Důvodů pro rozšíření pěstování této odrůdy bylo mnoho: dlouhá doba skladovatelnosti, skvělá chuť a typický tvar nebo například malá náchylnost k otlačeninám a otlukům.

V obci Vrskmaň jsou stále zachovalé aleje hrušní kolem hlavních cest vedoucích do obce i kolem polních pěšin. Stromy jsou ovšem na zenitu svého fyziologického věku. Přes pravidelnou péči a ořez stromů, klesá jejich úrodnost i biomechanická stabilita.

Dřevinná vegetace má v obci své nezastupitelné místo a měla by být obnovována. Zástavba obce je ze tří stran obklopena intenzivně obhospodařovanými polnostmi. Z východu obcí sousedí povrchový důl Vršany. Obec je intenzivně vystavována hospodářskému využívání půdy a nerostného bohatství. Způsobující vysokou otevřenost krajiny s nedostatkem dřevinné vegetace. Liniová výsadba kolem cest a pěšin navazuje na historický ráz obce, má ale i své další pozitivní vlivy jako je snižování rychlosti větru, zlepšení kostra ekologické stability a mikroklimatických poměrů v blízkém okolí.

Základní informace o obci

Lokalizace

Kraj: Ústecký

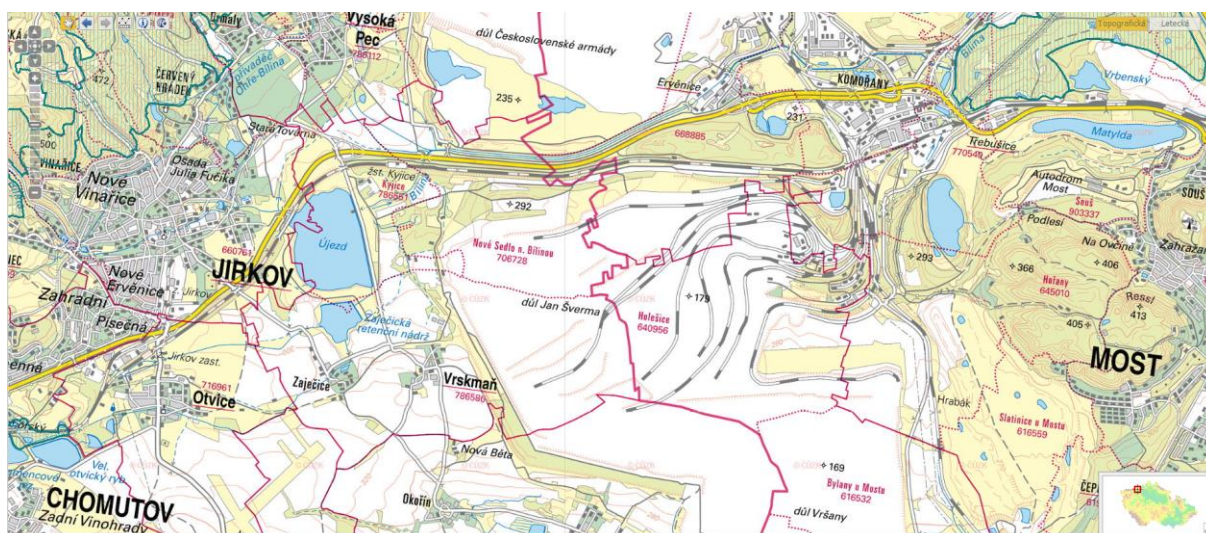
Okres: Chomutov

Katastr: Vrskmaň

Vrskmaň leží v údolní části Chomotuvského okresu, 3,5 km JV od Jirkova. Její nadmořská výška je 307. Od Chomutova je vzdálena přibližně 11 km. Má téměř čtvercovou náves s rybníkem, tzv. zámečkem. Dnes je do území Vrskmaně vedena jen silnice II třídy spojující území s okolím.



Obrázek 1 Širší územní vztahy



Obrázek 2 Širší územní vztahy

Přírodní podmínky

Lokalizace obce na geologické jednotce druhohorních sedimentů měla hlavní vliv na vývoj obce samotné i na formování krajiny v jejím okolí. Na katastru obce se nachází, tři chráněné ložiskové území hnědého uhlí: Otvice, Nové sedlo nad Bílinou a Holešice.

Důsledky těžby ať přímé nebo nepřímé ovlivnili celé území katastru obce. Při povrchové těžbě hnědého uhlí došlo k likvidaci zbytků původní nebo přírodě blízké vegetace a to včetně půdotvorného substrátu a svrchních vrstev půdy. V místech, kde k těžbě nedošlo je nejrozšířenějším půdním druhem smolnice modální, velká část území je však překryta antropozemí s umělými výsadbami pionýrských dřevin, vysazených v rámci rekultivačních akcí. Potenciálně přirozené vegetace Černýšová doubrava nebyla v řešené části území pozorována. Intenzivní těžbou dochází k překračování imisních limitů. Zvýšenou prašnost pomáhá eliminovat nárazníková zeleň po obvodu dolu Vršany. Podstatná část vegetace vysazených dřevin je ve stádiu dorůstání a tudíž dostatečně neplní svou izolační funkci.

Katastr Vrsckmaně je pod vlivem závětrného stínu Krušnohorského masivu. Otevřenost krajiny a nízké zastoupení vysokokmenné vegetace však lokálně vede k vysokým rychlostem větru a zvýšenému riziku eroze. Což dokumentuje i obrázek níže..

Historie

Obec Vrsckmaň patřila k těm obcím, kterým po dlouhou dobu hrozila likvidace v důsledku rozrůstající se těžby hnědého uhlí v povrchových dolech. Těžbě uhlí museli ustoupit obce Nové Sedlo n. Bílinou, část obce Vrsckmaň Pohledy a nakonec i Újezd a Kyjice. Poslední dvě obce nezánikly v důsledku těžby uhlí, ale likvidační pro ně byly stavba vodní nádrže Újezd. V současnosti se na katastru obce Vrsckmaň nachází kromě samotné obce Vrsckmaň obec Zaječice.

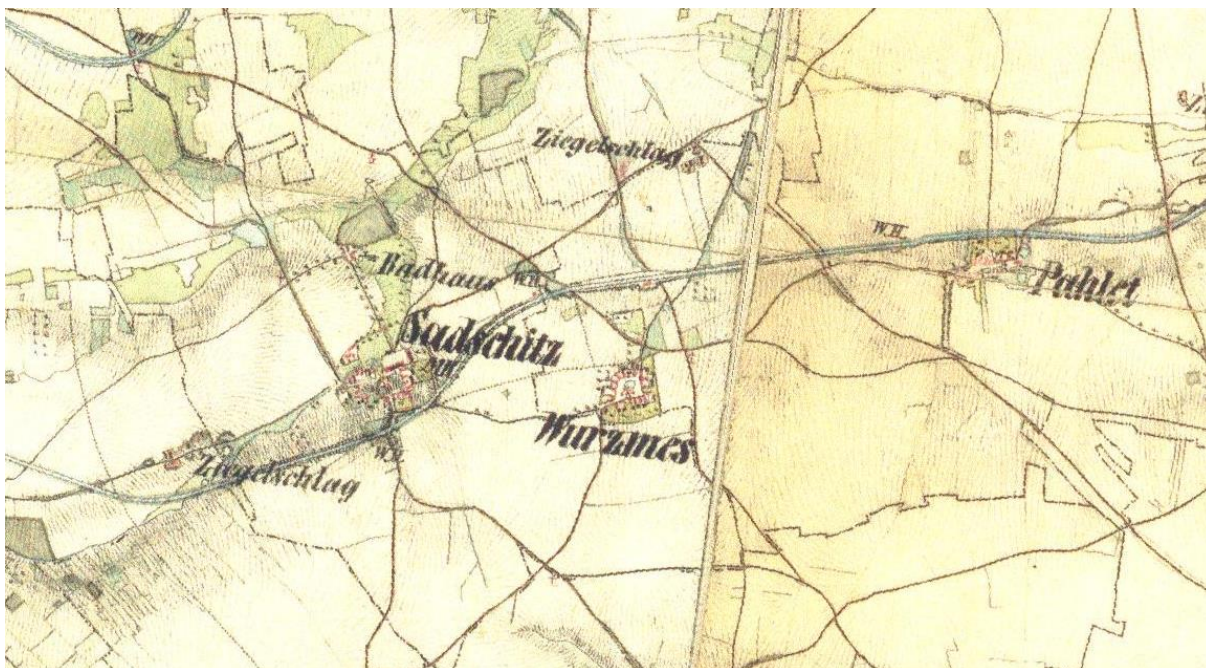
Hornictví a navazující průmysl formoval podobu a vývoj obce od poloviny 18 století. Do té doby byla hlavním způsobem obživy práce v zemědělství. Mírné podnebí a kvalitní půda umožňovaly dosahovat dobrých pěstitelských výsledků. Zemědělství si, až do 2. svět války, udržovalo dobrou úroveň i protože půda v okolí patřila několik bohatým německým velkostatkářům. V okolí obce se pěstovala hlavně zelenina. Znamé byly i zdejší hrušky Koporečky. Tato odrůda sloužila pro vývoz, ale také na sušení pro místní produkci. V okolí proto stálo několik sušiček na ovoce. Při mapování v roce 1928 měl katastr Vrsckmaně 148ha. Z toho bylo přes 135ha polí, 10ha zahrad a jen něco přes 2ha luk a pastvin.

Po válce se zvýšila produkce hnědého uhlí a tlaku těžby ustoupila první obec. Životní prostředí v obci se zhoršovalo a lidé ztráceli chuť něco v obci zlepšovat (nastala deprivace obyvatel). Teprve v roce 1989 bylo s definitivní platností rozhodnuto, že k likvidaci obce Vrsckmaň a Zaječice nedojde.

Toto rozhodnutí nastartovalo nový rozvoj obce, došlo ke stavebním úpravám obecních domů, k obnově spolkového života a dokonce i k nové výstavě na okrajích obce. V obci byl vypracován nový územní plán, umožňující další rozvoj.



Obrázek 3 Historická mapa III. vojenské mapování 1877-1880



Obrázek 4 Historická mapa II. vojenské mapování 1836-1852, obec Wurmes =Vrskmaň

Současný stav

V současnosti dochází v obci k postupné revitalizaci obce i jejího širšího okolí. Jak bylo napsáno výše, obnovují se staré budovy a nové se začínají stavět. Pozornost je věnovaná i na obnovu zeleně v intravilánu obce. V ulicích byly vysazeny okrasné druhy malokoruných stromů především okrasných hrušní a hlohů. Ze západní strany obce byl vysazen pás izolační zeleně habrů. Byla realizována obnova místního parčíků a je plánováno s úpravou obecní návsi. Snahou po obnově zeleně v extravilánu, především alejí hrušní Koporočky je tento projekt.

Ovocné aleje

Aleje

Význam alejí pro krajinu, zvláště tu zemědělskou a urbanizovanou je nesporný. Aleje váží oxid uhličitý z dopravy, chrání před slunečním zářením, produkují kyslík. Často jsou biotopem drobných živočichů. V zemědělské krajině snižují rychlost větru a tím i riziko větrné eroze. Aleje jsou navíc typickým znakem krajinného rázu a nejinak tomu je i v samotné obci Vrskmaň.

Éra nejrozsáhlejšího zakládání alejí se váže k období vlády Marie Terezie. Tehdy se na území Česka začaly budovat takzvané císařské silnice. Ty měly celostátní význam, a proto se doporučovalo sázet kolem nich stromy. V době válek, se zvláště kolem méně významných cest, začali rozmáhat i výsadby ovocných alejí. Aleje měly význam jako orientační body v krajině.

Průzkum ukázal, že v posledních pěti letech se stromy kolem dopravních komunikací více kácely, než vysazovaly. Více než 25 tisíc starých stromů stojících kolem silnic, bylo pokáceno.

V současnosti právě i díky krajinotvorným programům se aleje zase pomalu vrací zpět do naší krajiny.

Hrušeň Koporečka

Koporečka je česká odrůda, která byla vypěstovaná na Mostecku. V záznamech se objevuje již od konce 19. století, někdy též jako Kobrčka, Koprčka, Máslovka Koprčská, Kluma, Liegelova máslovka. Koporečka byla specialitou a výborným vývozním artiklem českých ovocnářů. Základem jejího úspěchu byla máslovitá konzistence, a vynikající chuť. K výhodám odrůdy bezpochyby patřila i dlouhodobá skladovatelnost. Sklízela se asi v říjnu a první zralé Koporečky začaly být koncem listopadu. Postupně dozrávala až do ledna. Byla tedy ideální odrůdou pro vánoční svátky. Oproti jiným odrůdám snášela Koporečka hrubé zacházení – při přepravě. Ústup slávy Koporečky nastal v době, kdy se do Evropy začalo ve velkém dovážet tropické ovoce, které doplnilo a v případě Koporečky i nahradilo domácí produkci ovocných druhů.

Hrušeň Koporečka je zimní odrůda, která roste velmi bujně a vytváří rozložitě bujně koruny. Tvar stromu připomíná samostatnou hrušeň, větve jsou na koncích mírně přehnuté a jako solitéra je to skutečně skvostná hrušeň. Odolnost k mrazu velká (odrůda zdravá, otužilá, přetrvává i těžké klimatické poruchy) - dřevo stromu je pevné pružné (je schopné udržet i bohatší úrodu; vzdoruje větrům a bouřím).

Pěstuje se na vysokokmenných podnožích. Růst dřeviny je vzpřímený, koruna mohutná později rozložitá. Plodnost hojná a pravidelná.

Plod střední vejčitý. Tvar hrušky je atypický a připomíná spíše bramboru nebo jablko. Slupka hladká, světle zelená hustě tečkovaná. Dužina šťavnatá máslovitá. Chuť sladká, muškátovitá.

Nevýhodou současného pěstování je její náchylnost k strupovitosti a snižující se délka skladovatelnosti. Výhodou naopak může být posunutá doba jejího dozrávání, kdy v některých letech lze ze stromů sbírat zralé hrušky Koporečky již koncem října.



Inventarizace

V rámci inventarizace bylo provedeno polohopisné zaměření současných dřevin na stanovišti. Inventarizace dřevin byla provedena u čtyř alejí, na všech dominovala hrušeň Koporečka, pouze lokálně se vyskytovaly i jiné dřeviny. Pro evidenci alejí byla použita metodika nevládní organizace Arnika, která se alejím dlouhodobě věnuje v rámci svého samostatného programu. Na všech čtyřech alejích bylo dohromady evidováno 127 dřevin. Dřeviny byly v dobrém zdravotním stavu neohrožující provozní bezpečnost. Z hlediska fyziologického stáří a biomechaniky dřevin však byly patrné znaky stárnutí. Snižování průběžného růstu větví, defoliace, nízká plodnost aj.



Označení aleje	ALEJ č. 1				
Obecné informace					
Kraj	ORP	Katastrální území	Parcelní číslo	Vlastník parcely	
Ústecký		Vrskmaň	571/1	Česká republika	
Informace o aleji					
Typ aleje	Počet řad stromů	Způsob výsadby	Délka stromořadí	Počet stromů	Rok výsadby
otevřená	1/ oboustranně	pravidelný	311m	20 (8P, 12L)	
Skupina dřevin	Převládající dřevina	Prům. výška aleje	Spon	Účin v krajině	
ovocná	hrušeň Koporečka	6	7	dotvářející	
Popis					
Jedná se o alej situovanou kolem příjezdové cesty III. třídy do obce Vrskmaň. v současnosti je původní spon výsadby ve vzdálenosti 12 m značně narušen, výpadkem dřevin, které odumírají vzhledem k jejich stáří. Dominantním druhem v aleji je hrušeň Koporečka, tento druh je na začátku obce při zatáčce doplněn náletovými druhy listnatých keřů, například <i>Prunus spinosa</i> nebo <i>Rosa canina</i> .					
Poznámky					
Při realizaci výsadby je potřeba respektovat a zachovat vjezdy pro zemědělskou techniku na navazující zemědělské pozemky.					

Označení aleje	ALEJ č. 2				
Obecné informace					
Kraj	ORP	Katastrální území	Parcelní číslo	Vlastník parcely	
Ústecký		Vrskmaň	526, 189/1	Obec Vrskmaň	
Informace o aleji					
Typ aleje	Počet řad stromů	Způsob výsadby	Délka stromořadí	Počet stromů	Rok výsadby
otevřená	1/ oboustranně	pravidelný	613m	62 (22P, 40L)	
Skupina dřevin	Převládající dřevina	Prům. výška aleje	Spon	Účin v krajině	
ovocná	hrušeň Koporečka	6	7	dotvářející	
Popis					
Jedná se o zachovalou alej kolem nezpevněné polní cesty spojující obec Vrskmaň s obcí Zaječice. Původní sedmimetrový spon výsadby je i v tomto případě narušen výpadkem, odumřelých nebo v důsledku zdravotního stavu, odstraněných dřevin. Alej je jediným vegetačním prvkem v komplexu zemědělských polí na západ od obce Vrskmaň.					
Poznámky					
Při realizaci výsadby je potřeba respektovat a zachovat vjezdy pro zemědělskou techniku na navazující zemědělské pozemky.					

Označení aleje	ALEJ č. 3				
Obecné informace					
Kraj	ORP	Katastrální území	Parcelní číslo	Vlastník parcely	
Ústecký		Vrskmaň	571/1, 189/1, 186/1	Česká republika	
Informace o aleji					
Typ aleje	Počet řad stromů	Způsob výsadby	Délka stromořadí	Počet stromů	Rok výsadby
otevřená	1/ oboustranně	pravidelný	598m	21 (10P, 11L)	
Skupina dřevin	Převládající dřevina	Prům. výška aleje	Spon	Účin v krajině	
ovocná	hrušeň Koporečka	6	7	dotvářející	
Popis					
Jedná se o alej vedoucí kolem asfaltové komunikace vedoucí směrem na obec Pasovice a objíždkou do obce Okořín. V této části byly stromy zachovány jen v minimálním počtu. U této aleje bude zapotřebí dodržet ochranné pásmo el. Vedení. Lze zde pozorovat lokální výsadbu odrostků, kteří však bez ochrany a bez zapěstované koruny, trpí okusem zvěří.					
Poznámky					
Při realizaci výsadby je potřeba respektovat a zachovat vjezdy pro zemědělskou techniku na navazující zemědělské pozemky a ochranné pásmo nadzemního el. Vedení.					
Označení aleje	ALEJ č. 4				
Obecné informace					
Kraj	ORP	Katastrální území	Parcelní číslo	Vlastník parcely	
Ústecký		Vrskmaň	570	Česká republika	
			168/3	Obec Vrskmaň	
Informace o aleji					
Typ aleje	Počet řad stromů	Způsob výsadby	Délka stromořadí	Počet stromů	Rok výsadby
otevřená	1/ oboustranně	pravidelný	278m	24(13P, 11L)	
Skupina dřevin	Převládající dřevina	Prům. výška aleje	Spon	Účin v krajině	
ovocná	hrušeň Koporečka	6	7	dotvářející	
Popis					
Jedná se o alej vedoucí kolem staré polní cesty směrem k dolu Vršany. Tato alej má význam především pro obyvatele obce Vrskmaň alej je součástí procházkového okruhu kolem obce. Při výsadbě bude zapotřebí respektovat 10 m ochranného pásma důlního vedení. Alej v této části je cennou krajinou dominantou, a zároveň snižuje rychlost větru ze severovýchodní strany.					
Poznámky					
Při realizaci výsadby je potřeba respektovat a zachovat vjezdy pro zemědělskou techniku na navazující zemědělské pozemky a ochranné pásmo nadzemního el. Vedení.					

Návrh pěstební opatření

Návrh výsadeb

Dle provedené inventarizace byl uskutečněn návrh výsadeb do současných alejí a v jednom případě byla navržena alej nová. Nová alej byla navržena kolem silniční komunikace vedoucí z obce Vrskmaň do obce Okořín. V tomto případě se nejedná ani tak o alej jako o stromořadí. K návrhu stromořadí bylo přistoupeno především s ohledem na majetkoprávní vztahy pozemků. Konkrétní počet navrhovaných dřevin je specifikován v bilanční tabulce níže.

Alej, cesta č. 1	Dotčené pozemky na k.ú. Vrskmaň		571/1		
současný stav	20	Navrhovaná výsadba	39	konečný stav	59

Alej, cesta č. 2	Dotčené pozemky na k.ú. Vrskmaň		526, 189/1		
současný stav	62	Navrhovaná výsadba	128	konečný stav	190

Alej, cesta č. 3	Dotčené pozemky na k.ú. Vrskmaň		526, 189/1, 186/1		
současný stav	21	Navrhovaná výsadba	112	konečný stav	133

Alej, cesta č. 4	Dotčené pozemky na k.ú. Vrskmaň		570, 168/3		
současný stav	24	Navrhovaná výsadba	58	konečný stav	82

Stromořadí, cesta č. 5	Dotčené pozemky na k.ú. Vrskmaň		186/1, 186/10		
současný stav	0	Navrhovaná výsadba	59	konečný stav	59

Celková bilance					
současný stav	127	Navrhovaná výsadba	396	konečný stav	520

Rostlinný materiál

Všechny navrhované dřeviny jsou ovocné dřeviny hrušně Koporečky. Všechny rostliny budou v dobrém zdravotním stavu odpovídajícímu stáří rostliny a vegetačnímu období. Dřeviny budou správně rozvětvené a prosté různých oděrek a poškození kůry a lýka. Závady na zdravotním stavu rostlin jsou důvodem k jejich následné reklamaci.

Tvar ovocných dřevin bude vysokokmen s naroubovanou korunou v 1,5m, obvod kmínku 10-12cm. Zapěstovaná korunka bude mít pět výhonů a průběžný terminál. Pro výsadby budou použity kontejnerované dřeviny.

Technologie výsadby

Alejové dřeviny budou vysazeny do výsadbové jámy odpovídající 1,5 násobku průměru kořenového balu. Hloubka výsadbové jámy bude upravena tak, aby odpovídala výšce kořenového balu. Při výsadbě budou narušeny stěny výsadbové jámy. U kontejnerovaných dřevin bude rozvolněn i kořenový bal vysazovaných dřevin, tak aby bylo zabráněno tvorbě tzv. květináčového efektu. Dřeviny budou vysazovány bez výměny substrátu. Do výsadbové jámy bude přidán půdní koncentrát na bázi hydrogelu např. Terracottem Universal v koncentracích 0,3 kg na rostlinu (nižší koncentrace než je doporučena výrobcem).

Při výsadbě je potřeba počítat s menšími nerovnostmi terénu. Případné komplikace mohou ovlivnit pravidelnost sponu, jen však ve výjimečných případech by měly narušit souvislost linie aleje.

Všechny dřeviny budou v jámě řádně ukotvené. Kolem dřevin bude vytvořena výsadbová mísa, v nejširší části nejméně 40 cm široká, aby nedošlo k jejímu rozplavení s první zálivkou. Výsadbové jámy budou zamulčovány 10 cm vysokou vrstvou dřevní štěpky z ořezu větví, případně doplněné travním mulčem. Po výsadbě bude provedena vydatná zálivka rostlin, 50 l na rostlinu.

Ukotvení rostliny bude provedeno třemi úvazky ke dvěma kůlům. Ochrana proti okusu bude provedena plastovým pletivem do výšky 1,5m Úvazky budou instalovány do trojsponu.

Spon

Dřeviny budou vysazovány dle přiloženého mapového podkladu. U stromořadí č. 5., které je zakládáno v místech, kde se původní dřeviny nedochovaly nebo se vůbec nevyskytovaly je spon pravidelný odpovídající vzdálenosti 7m. U ostatních alejí je pravidelnost sponu narušena stávajícími dřevinami.

Následná péče

Následná péče je velice důležitá a rozhoduje o budoucím stavu a ujmoutí vysazených stromů. Pro řádné ujmoutí výsadby je potřeba zajistit dostatečné množství vláhy alespoň v prvním roce. Zvláštní pozornost musí být věnována závlaze v období letních přísušků. Realizační firma je ze zákona povinna poskytovat záruku na realizaci v období dvou let, tato záruka se týká především sazenic stromů, které uhynuli v důsledku sucha, špatné technologie výsadby nebo špatného zdravotního stavu dřevin v době výsadby.

Navržená a zohledněná následná péče v položkovém rozpočtu se týká především zajištění následné péče do prvního roku po výsadbě, nejpozději však do období 31.12.2014. V prvním a druhém roce po výsadbě bude provedena zálivka rostlin 50 l na sazenici u ovocných postačí 30 l (alespoň 2x v průběhu jednoho roku, podle podmínek na stanovišti). V průběhu jednoho roku bude provedena kontrola kotvení a úvazků, architektury koruny a v případě potřeby proveden dodatečný výchovný řez korunky.

Harmonogram prací

Roční harmonogram prací:

Nákup rostlinného materiálu: VIII. – IX.

Výsadba rostlin: od IX. – X.

Povýsadbová péče (zálivka): od X. – konce XI., do příchodů mrazů

Následná péče: po následné dva roky

Příslušné oborové normy

Při provádění prací je třeba respektovat příslušné platné oborové normy.

Jsou to především:

ČSN 83 9021:2006 Technologie vegetačních úprav v krajině - Rostliny a jejich výsadba

ČSN 83 9011:2006 Technologie vegetačních úprav v krajině - Práce s půdou

ČSN 83 9051:2006 Technologie vegetačních úprav v krajině - Rozvojová a udržovací péče o vegetační plochy

Zákon č.114/1992 Sb. Zákon o ochraně přírody a krajiny

Dále jsou to předpisy o bezpečnosti práce a další předpisy související s ochranou životního prostředí.

Kvalitní parametry výpěstků upravuje: Česká technická norma: Výpěstky okrasných dřevin – Všeobecná ustanovení a ukazatele jakosti – Květen 2001 (ČSN 464902-1) DIN 18 916 FLL

Význam opatření pro krajinu

Realizací opatření výsadby hrušně Koporečky dojde k obnově krajinných struktur obce z konce 19. století. Dojde k vysazení 396 ks stromů hrušně Koporečky a vytvoření jednoho zcela nového stromořadí. Význam pro místní krajinu, s intenzivní povrchovou těžbou na straně jedné a velkoplošným zemědělským hospodařením na straně druhé, je nesporný.

Hrušně Koporečky jsou pro území Mostecky charakteristickou ovocnou odrůdou. Obnova jejího zastoupení v takovém rozsahu je významná nejen z pohledu ochrany přírody, ale i krajinného a historického rázu území.

SLEPÝ ROZPOČET

Výsadbové práce					
P.č.	Název položky	MJ	množství	cena/MJ	celkem (Kč) bez DPH
1	Hloubení jam pro ovocný strom s balem, bez výměny půdy v rovině, velikost jámy přes 0,4 do 0,6 m ³	kus	396		
2	Výsadba ovocného stromu s balem, do předem vyhloubené jámy, se zalitím v rovině	kus	396		
3	Aplikace půdní koncentrát na bázi hydrogelu, podporuje zakořeňování a hnojení dřevin 0,15kg na rostlinu	kus	396		
4	Ukotvení dřeviny (2 kůly, vel. 2m)	kus	396		
5	Instalace pletiva	kus	396		
6	Mulčování vysazených rostlin v rovině nebo na svahu 1:5 (vytvoření kořenové mísy)	m2	396		
Celkem za výsadbové práce (Kč) bez DPH					
Materiál					
P.č.	Název položky	MJ	množství	cena/MJ	celkem (Kč) bez DPH
7	Ovocný vysokokmen 10-12, hrušeň Koporečky	kus	396		
8	Půdní koncentrát na bázi hydrogelu, podporuje zakořeňování a hnojení dřevin	kg	66		
9	Plastové pletivo	m2	396		
10	Dřevěné kůly výšky 2m	kus	792		
11	Úvazek	m	396		
12	Mulčovací materiál, dřevní štěpka	m3	3,96		
Celkem za materiál (Kč) bez DPH					
Následná péče					
P.č.	Název položky	MJ	množství	cena/MJ	celkem (Kč) bez DPH
13	Povýsadbová péče v následujících dvou letech (ukončena nejpozději v roce 2014) součástí bude provedení zálivky minimálně 2x, průběžná kontrola ukotvení a úvazků a jejich případná oprava, v případě potřeby provedení výchovného řezu.	kus	396		
Celkem za následnou péči (Kč) bez DPH					
Cena celkem za realizaci (Kč) bez DPH					
Výsadbové práce					
Materiál					
Následná péče					
Cena celkem za realizaci (bez DPH)					

VÝKAZ VÝMĚR

Výsadbové práce			
P.č.	Název položky	MJ	množství
1	Hloubení jam pro ovocný strom s balem, bez výměny půdy v rovině, velikost jámy přes 0,4 do 0,6 m ³	kus	396
2	Výsadba ovocného stromu s balem, do předem vyhloubené jámy, se zalitím v rovině	kus	396
3	Aplikace půdní koncentrát na bázi hydrogelu, podporuje zakořeňování a hnojení dřevin 0,15kg na rostlinu	kus	396
4	Ukotvení dřeviny (2 kůly, vel. 2m)	kus	396
5	Instalace pletiva	kus	396
6	Mulčování vysazených rostlin v rovině nebo na svahu 1:5 (vytvoření kořenové mísy)	m2	396
Materiál			
P.č.	Název položky	MJ	množství
7	Ovocný vysokokmen 10-12, hrušeň Koporečky	kus	396
8	Půdní koncentrát na bázi hydrogelu, podporuje zakořeňování a hnojení dřevin	kg	66
9	Plastové pletivo	m2	396
10	Dřevěné kůly výšky 2m	kus	792
11	Úvazek	m	396
12	Mulčovací materiál, dřevní štěpka	m3	3,96
Následná péče			
P.č.	Název položky	MJ	množství
13	Povýsadbová péče v následujících dvou letech (ukončena nejpozději v roce 2014) součástí bude provedení zálivky minimálně 2x, průběžná kontrola ukotvení a úvazků a jejich případná oprava, v případě potřeby provedení výchovného řezu.	kus	396

Výpis dotčených parcel

dotčený vegetační prvek	Parcelní číslo	vlastník	název katastrálního území
alej č. 1	571/1	Česká republika	Vrskmaň
alej č. 2	526	obec Vrskmaň	Vrskmaň
	189/1*	Pálková Jitka, Ing. Arch.	Vrskmaň
alej č. 3	571/1	Česká republika	Vrskmaň
	189/1*	Pálková Jitka, Ing. Arch.	Vrskmaň
	186/1*	Pálková Jitka, Ing. Arch.	Vrskmaň
alej č. 4	570	Česká republika	Vrskmaň
	168/3*	obec Vrskmaň	Vrskmaň
stromořadí č. 5	186/10	obec Vrskmaň	Vrskmaň
	186/1	Pálková Jitka, Ing. Arch.	Vrskmaň

* Na těchto pozemcích není výsadba primárně plánovaná, ale je možné, že budou výsadbou dotčeny

Fotodokumentace



Obrázek 5 Alej č. 1



Obrázek 6 Alej č. 1



Obrázek 7 Alej č. 2



Obrázek 8 Alej č. 3



Obrázek 9 Alej č. 3



Obrázek 10 Alej č.4



Obrázek 11 plocha navrhovaného stromořadí, prvek č.5